

GIANT LITTLE ONES

Kanada 2018, 93 Min.

Regie	Keith Behrman
Darsteller*innen	Josh Wiggins (Franky Winter), Darren Mann (Ballas Kohl), Taylor Hickson (Natasha Kohl), Maria Bello (Carly Winter), Kyle McLachlan (Ray Winter) u. a.
FSK	ab 12 Jahren
Altersempfehlung	ab 14 Jahren
Sprachfassung	Englisch mit deutschen Untertiteln, Englisch

Worum es in GIANT LITTLE ONES geht

Eigentlich hatte Franky einen festen Plan für seinen 17. Geburtstag. Er wollte zum ersten Mal mit seiner Freundin Jess schlafen. Aber dann nahm die Party einen anderen Lauf – und Franky landete stattdessen mit Ballas im Bett, seinem langjährigen besten Freund. Franky ist verunsichert. Aber schlimm wird die Situation, als Ballas das Gerücht in die Welt setzt, dass der Sex allein von Franky ausgegangen sei. Auf einmal ist Franky der Außenseiter in der Schule, wird gemieden und gedemütigt. Während er sich auf Ballas nicht mehr verlassen kann, findet er Trost und Gehör bei Ballas' jüngerer Schwester Natasha, die seit einer Party mit dem Ruf als „Schlampe“ gebrandmarkt ist, und Mouse, die von einer Geschlechtsanpassung träumt.

Wer will ich sein? Wer darf ich sein? Um diese Fragen dreht sich die Handlung des feinfühlig, langsam und atmosphärisch erzählten Jugendfilms GIANT LITTLE ONES. Klug verzichtet der Film auf die begriffliche Zuordnung sexueller Orientierungen zugunsten der einfachen Frage, zu wem man sich hingezogen fühlt. Damit entzerrt er das Thema auf sehr sympathische Weise und reduziert es auf den Kern. Auffällig ist insbesondere die Farbdramaturgie des Films, die durch Zugehörigkeiten und Verortungen sichtbar macht.

Die folgenden Arbeitsblätter thematisieren

- die Entwicklung von Franky im Laufe des Films
- die dramaturgische Bedeutung der Nebenfiguren Natasha und Ballas und wie diese Franky unterstützen
- wie strenge Zuordnungen von Frankys Vater in einer besonderen Szene aufgelöst werden
- wie in einer Szene am Ende des Films allein durch Blicke erzählt wird
- wie insbesondere Blau und Gelb als Leitfarben verwendet werden, um die Hin- und Hergerissenheit von Franky und Ballas darzustellen

Impressum

Herausgeberin:
AG Kino – Gilde deutscher Filmkunsttheater
Rankestraße 31
10789 Berlin

Autor:
Stefan Stiletto
stiletto@filme-schoener-sehen.de

Fotos: Eurovideo

(Alle Standbilder stammen von der Blu-ray von GIANT LITTLE ONES, die in Deutschland von Eurovideo veröffentlicht wurde. Sie dienen nicht als Illustrationen, sondern als Bildzitate, um sich im Bildungskontext mit der filmischen Gestaltung und Wirkung auseinanderzusetzen.)

1 Wie Franky sich verändert

Wie fühlt er sich zu Beginn des Films? Wo verortet er sich? Wie würde er sich beschreiben?

Was wirft Franky aus der Bahn? Wie verändert sich dadurch sein Selbstbild?

Wie fühlt sich Franky am Ende des Films?

2 Zwei wichtige Nebenfiguren

Von seinem besten Freund Ballas wird Franky sehr enttäuscht. Rückhalt findet er jedoch bei Natasha, Ballas' Schwester, sowie bei Mouse. Beschreibe, inwiefern diese für Franky wichtig sind und was er durch sie lernt.

Natasha	Mouse

3 Was bedeutet Liebe in GIANT LITTLE ONES?

Franky ist verunsichert. Zu wem fühlt er sich hingezogen? Und wie ist die richtige Bezeichnung dafür? Zum Ende des Films besucht er seinen Vater, der mit ihm über seine Erlebnisse und Gefühle redet.

FRANKY

The thing that happened with me and Ballas – it felt normal at the time.
It was only afterwards that things got... We got scared.
And if it is possible that you don't know after all these years, then maybe I don't either.

VATER

I suggest you just pay attention to who you are drawn to
and don't worry too much about what it is called at that point.

FRANKY

I don't wanna make the same mistake you did.

VATER

I don't think of it as a mistake, Franky.

Durch welche Wortwahl zeigt sich Frankys Unsicherheit in diesem Dialog besonders? Unterstreiche diese.

Besprecht gemeinsam: Welche Bedeutung haben Begriffe wie queer, straight oder trans für Frankys Vater? Wie geht er damit um? Wie findet ihr diese Haltung?

4 Eine Szene unter der Lupe: „In der Schule“

In GIANT LITTLE ONES gibt es viele Szenen, die durch die Farbgestaltung oder die Blicke der Figuren erzählen. Seht euch noch einmal die Szene „In der Schule“ an und beantwortet die folgenden Fragen:

- Warum tritt Franky in dieser Szene so selbstbewusst auf? Welche Wirkung hat dies auf Ballas?
- Was will Franky in dieser Szene erreichen?
- Zeigt in einem Schaubild, welche Blicke in dieser Szene aufeinanderfolgen. Notiert knapp dazu, was dadurch über die Figuren erzählt wird.
- In dieser Szene wurde eine flache Schärfentiefe eingesetzt. Nur ein kleiner Teil des Bilds ist dadurch scharf, der Rest verschwimmt. Wie lässt dies Ballas hier wirken?

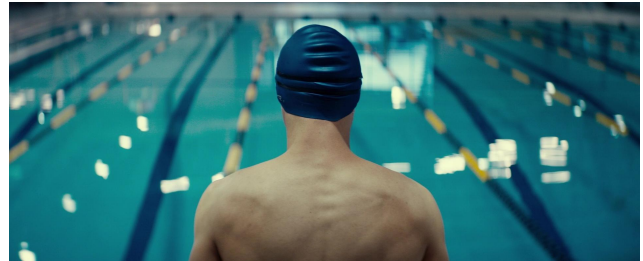
5 Erzählen mit Farben

GIANT LITTLE ONES zeichnet sich durch seine präzise Farbgestaltung aus. Besprecht in Kleingruppen die folgenden Bilder aus dem Film.

a) Womit ist die Farbe Blau auf den Bildern 1 bis 4 verbunden? (Achte ergänzend auch darauf, welche Rolle Wasser in diesen Szenen spielt!)



1



2



3



4

b) Was zeigt Franky durch den orangefarbenen Pulli in Bild 5? Was könnte die Farbe seiner Kleidung in Bild 6 bedeuten?



5



6

c) Wofür könnte die Farbe Gelb stehen? Was könnte der Kontrast von Gelb und Blau auf den Bildern 7 und 8 bedeuten?



7



8

